

## EVLIYA ÇELEBİ DÖNEMİNDE ANADOLU'DAKİ HALK KIYAFETLERİ

Sabahattin TÜRKOĞLU  
İstanbul Ticaret Üniversitesi Öğ. Gör.

### GİRİŞ

Evliya Çelebi bir vak'a nüvis mi, yoksa bir gezgin midir? Yaşam öyküsüne baktığımız zaman onun saray tarafından kendisine verilmiş vak'a nüvis yani tarih yazıcılığı gibi bir görevi olmadığı görülür. Babasının kuyumcubaşı sıfatıyla sarayda, kendisinin de enderunda olması ve en önemlisi bir ara sadrazamlık yapmış ve önemli taşra görevlerinde bulunmuş olan Melek Ahmet Paşa'nın yakını olması, ona birçok seyahate katılma şansı vermiş, hatta bu seyahatlerde birtakım özel görevlerde bulunmasını sağlamıştır. Çok iyi gözlem yapma yeteneği dolayısıyla gezdiği yerler hakkında ayrıntılı bilgi sahibi olmuş, en önemlisi de bu bilgileri sürekli kaleme almıştır. Evliya Çelebi'nin bu konuda anlatılacak pek çok yönü vardır. Ancak burada onun günümüz folklor ve etnoğrafya uzmanları için bir hazine değerinde olan yerel gelenek ve göreneklerle ilgili yazdıkları arasındaki sadece bir konudan yani kıyafetlerden söz edeceğiz.

Osmanlı Kıyafet Tarihi araştırmaları ve özellikle 17. yüzyıl için önemli bir kaynak niteliği taşıyan bu bilgilerin derlenmesi ve daha da önemlisi günümüzde sahip olduğumuz bilgilerle desteklenerek, yorumlanarak bugünkü kuşaklara aktarılmasında yarar görülmüştür. Böylece bu kıyafetlerin daha önceki dönemlere ait olanlarından aldıkları etkiler ve sonraki yüzyıllarda ne denli yaşadığı konusunda gözlemlerimiz açıklık kazanacaktır.

### SEYAHATNAME'DEKİ KIYAFET ANLATIMLARI

Bilindiği üzere Evliya Çelebi, gezdiği yerlerdeki halk inanışlarından, yeme içme geleneklerinden ve diğer geleneklerden uzun uzun söz etmiştir.

Gezip gördüğü yörelerin kıyafetleri konusunda elinden geldiğince bilgi vermeği ihmal etmemiş, konuyu anlatmadan geçmemeğe gayret etmiştir. Bununla beraber gezdiği halde kıyafetini anlatmadığı yöreler ve şehirler de vardır. Bunun sebebi seyahat sırasında ortaya çıkan özel durumlar olabilir. O yörenin kıyafeti dikkat çekici olmayabilir. Bazen de konuyu gerektiği bölümde anlatmadığını görünce unutmış olabileceği sanılırken, bulunduğu şehrin çarşı pazar, cami v.b. gibi kalabalık yerlerini tasvir ederken birdenbire kıyafet konusuna girmiştir.

Evliya Çelebi'nin bazı konulardaki abartılı ifadeleri kıyafet anlatımlarında yok denecek kadar azdır. Aslında bir yerin kıyafetini anlatırken abartıya gerek duymamasını doğal karşılamak gerekir. Tam tersine bazı giyim kuşam geleneklerini tüm doğallığı ile verdiği görülür. Ne var ki sadece şehir ve kasaba merkezlerinde görebildiği kıyafetleri yazabilmiş olduğundan aynı

kıyafetlerin tümünü yörenin bütün kırsal kesimi ve köyleri için genelleştirmek her zaman mümkün olmayabilir.

Diğer taraftan gezdiği yerlerin kıyafetleri dikkatini çekmemişse bunu da belirtmeği ihmal etmemiştir. Kasımpaşa esnafını anlatırken ...”*özel elbiseleri yoktur*”... ibaresi kullanır. Bu, onun genellikle dikkat çeken, özel elbise niteliği taşıyanları anlatmakta daha hassas davrandığını gösterir.

Seyahatnamedeki kıyafetle ilgili anlatımlarda dikkat çeken diğer noktalar şöyle özetlenebilir;  
-Evliya Çelebi, kıyafetin biçiminden çok yapıldığı malzeme üzerinde duruyor. Kaliteli kumaşlar ve kürklü giysileri özellikle vermeğe çalışıyor. Kumaşların geldiği yerler de belirtildiğinden o devirdeki dokuma merkezlerini tanıma imkanı buluyoruz. Bunlardan bazılarının (mesela Ankara'nın Sof'u, yerli ve Avrupadan ithal edilen Çuka veya Çuha) sık sık adı geçiyor. Bu dönemde kürk çok revaçtaydı ve pek çok çeşidi vardı. En iyi cins kürk samur olduğu için Evliya Çelebi gezdiği yerlerdeki önde gelen kişilerin samur kürk giydiklerini sık sık belirtmek gereği duymuştur.Elbette kıyafetlerin üretildiği malzemeler ve kumaş çeşitlerinde seyahat ortamının ve özellikle mevsimlerin de çok önemli bir rolü olmuştur.Buna göre seyahatnamede anlatılan herhangi bir yöre kıyafetini ,Evliya Çelebi'nin orayı ziyaret mevsimine bakarak değerlendirmek gerekir.

-Anlatılanlardan, halkın giyiminin kendi ekonomik ve mesleki durumuna uygun olduğu anlaşılıyor. Bazı bölümlerde fakir halkın kısa elbise giydiği belirtilir. Bunun ekonomik nedenle olduğu sanılıyor Büyük ihtimalle fakirler ve bazı işçiler kumaş şalvar giyemedikleri için “*kütahane*” denilen ve nisbeten kısa olan iç donu taşıyorlardı.

- Seyahatnamenin kıyafetle ilgili bölümlerindeki en önemli eksik bizce Evliya Çelebi'nin sadece sokakta gördüğü kıyafetleri kaydetmiş olmasıdır. Kadın kıyafetlerinde bu önemli bir eksik olarak kalmaktadır.Hiçbir yerde kadınların ev içinde giydiği giysiler konusunda bir kayda rastlanmamıştır.Erkek bir gezgin olduğu için bunu doğal karşılamak gerekir.Buna karşılık bilindiği gibi aynı dönemlerde Lady Montagu, bir büyük elçi (İngiliz) eşi ve de bir hanım olarak ülkedeki en seçkin kadınların ev içi ve dışı kıyafetlerini bütün ayrıntılarına kadar bize aktarabilmiştir.

-Daha çok ev dışında giyilen Ferace gibi bazı kıyafetlerin adı çok sık geçmektedir.Bunun sebebi giysinin hem kadınlar hem de erkekler tarafından giyilmesindedir.O devirde kaftan biçiminde olan erkek feraceleri çok giyilmekte hatta çeşitleri bulunmaktaydı.Mesela örf ve muvahhidi gibi çeşitlerinin ayrıca çapraştı ve sencefli(kenar,bordür)türleri vardı.

-Edirne'deki Ali Paşa çarşısı esnafının pabuç satışlarını anlatırken o devirde yaygın olarak bilinen bütün ayakkabı çeşitlerinin adı verilmiştir.İstanbul'a ait 1640 nolu Narh Defteri'ndeki ayakkabı isimleriyle de büyük benzerlik gösteren bu çeşitler,ayakkabının yapıldığı malzemenin büyüklük ölçüsüne kadar farklı adlar taşırlar.(kurt ağzı, zergerdan, tomaka, rüzgar, uluorta, merdane,çedik v.b.).Bu çeşitlerin büyük bir kısmı diğer Anadolu şehirlerinde de aynı adlarla kullanılmaktaydı.

## BÖLGESEL ÖZELLİKLER VE DEĞİŞİK KATEGORİLER

Evliya Çelebi kıyafet anlatımlarında bölgesel özelliklerden özel olarak veya ayrıca söz etmemiştir.Bu çalışma, tarafımızdan yapılmış çalışılmıştır.Sonuçta bazı bölgelerin farklı kıyafetleri bulunduğu ortaya çıkmaktadır. Seyahatnamede dikkati çeken bir başka nokta, dokuma çeşitlerinin bir ticaret metaı olarak yaygınlık gösterdiği alanlardır.Aynı yörelerde dokuma çeşitleri kıyafet adıyla birlikte , hatta kıyafetin adı olarak karşımıza çıkmaktadır. Çuka Ferace, veya sadece Çuka gibi..

Anlatılanlar genel açıdan değerlendirildiğinde Seyahatname’de adı geçen kıyafet türlerinin bölgelere dağılışı çağdaş batılı kıyafetlere geçişimizden önceki görünüşünden pek farklı değildir.Buna göre;

1-Ege, Marmara, ve Akdeniz Bölgesi’nin sahil kesimlerinde, hatta bu sahillere yakın olan bazı iç kesimlerde erkeklerin “*Cezayir Elbisesi*” denilen , zaman zaman “baldırı çıplak” diye adlandırılan kıyafeti giydikleri anlaşılıyor.Bunun günümüzdeki araştırma sonuçlarına uygun olarak “Zeybek Bölgesi” ile örtüştüğü görülmesine rağmen seyahatnamede Zeybek veya Efe sözcüklerinin hiç kullanılmıyor olması gariptir.Tarif edilen elbise Zeybekler’inkine benzemektedir.Kaldı ki Zeybek kıyafeti de başka bazı kaynaklarda ” Cezayir kesimi” veya “Levent kıyafeti” olarak geçer. Zeybeklik’le, denizci levendlerin ilgisi ayrı bir konu olduğu için ,bununla ilgili ayrı bir yoruma girmeyeceğiz.

Seyahatnamede sık sık Levendora veya Levandora olarak geçen çuha cinsinin de leventlerle ilgisi yoktur.Bu kelime Londra’nın okunuş ve telaffuz farklılığından kaynaklanmaktadır.

2-Trabzon anlatılırken gemicilerin ayrı kıyafet giydikleri belirtiliyor ve “..... *kendilerine mahsus demirkoparan şalvar, çuka dolama giyip astar destar sararak..*”ifadeleri yer alıyor.Bu ifadeler halen halk oyunları oynayan gençlerin giydikleri aba-zıpka özelliklerine benziyor.Ancak isimler değişiktir.

3- Güneydoğu Anadolu’da geniş bir alanda giyilen erkek elbiselerinde ise günümüzdeki isimlerin aynen kullanıldığı görülüyor. İnce bir dokumadan yapılan ikili bir takım halindeki bu kıyafetin adı seyahatnamede “ *Şal ve şapık*” olarak geçer.

4-Evliya Çelebi yeri geldiğinde Saray Kıyafetlerinden de söz eder ve önemli bilgiler verir Mesela Topkapı Sarayı’ndaki bir töreni anlatırken şöyle der : “*Bütün Divan üyelerinin ayrı şekilde elbiseler giymesi sultan Süleyman han’dan kalmıştır.Evvela yedi kubbe veziri, kaptan paşa ve sadrazam selimi destar ve vezirlik kürkü ile yeniçeri ağası katılıyorsa, o da selimi ile Ortakapı’nın sağ tarafında, yeniçerilerin divan durduğu yerde dikilirlerdi.Çavuşbaşı, kapıcılar kethüdası, miralem, çakırcıbaşı, mirahur ağa, çaşnigirbaşı, müteferrika başı, tümü başlarında mücevvezeler, üzerlerinde muvahhidi atlastan dikilmiş hilatlar olduğu halde yerlerinde beklerler veya işleriyle meşgul olurlardı*”.(Üçdal 1, s.147)

5-Yapılan tariflere bakılırsa bazı yörelerdeki askeri kıyafetlerin yer yer değiştiği hatta bazen korku uyandıracak garip nitelikler taşıdığı anlaşılıyor.Van’daki asker geçidini ve Hakkari’yi anlatırken bu tür örnekler görülebilir. Burada ayrıca “*küpelî tatar askerleri*”nden söz etmesi erkeklerin o devirde de bazı yörelerle sınırlı da olsa küpe taktıklarını belgeler

6-Kadın kıyafetlerine gelince yukarıda sözü edildiği gibi yöre kadınlarının daha çok çarşı , pazar, hamam, komşu ziyareti gibi sebeplerle dışarıda giydikleri ve genellikle vücudu tümüyle kapatan üstlükler ve ve başlarına aldıkları örtüler anlatılmıştır.Bununla beraber örtülerin altında taşıdıkları başlıkların biçimi konusunda bazı ipuçları elde edebiliyoruz.Bunlardan biri genellikle Güneydoğu Anadolu’da giyilmekle beraber diğer bazı şehirlerde de adı geçen sivri takkedir. Sert bir maddeden (mukavva , sepet başlık hatta madenden) yapılıyor, daha sonra üzeri kumaş ve sair süslerle kaplanıyordu. Buna benzer bir başlık türü orta çağda Avrupada Türk etkisiyle moda olmuş ve “Hennin” adıyla ünlenmişti. Evliya çelebi bazı yörelerde gördüğü kadın başlıkları için ayrıca “*Yassı baş*” tabiri kullanmıştır.Görsel belge araştırmamızda bu tür başlıkların daha çok hristiyan kadınlar tarafından kullanıldığını saptadık.

## SONUÇ

Görüldüğü gibi Evliya Çelebi , yöre kıyafetlerini anlatırken bunları mevsimlere , kadın , erkek olarak ayrı cinslere, esnaf ,ekabir , tüccar gibi sosyal sınıflara göre ayırarak anlatmış böylece daha o devirde bu tür araştırma ve derlemeler için doğru yöntemlerin adımını atmış oluyordu.

Anlatılan kıyafetlerin tümü gözden geçirildiği zaman, Evliya Çelebi'nin yaşadığı dönemin özelliklerini kısmen de olsa bize aktardığı bir gerçektir. Bu durumuyla Evliya Çelebi Seyahatnamesi birçok alanda olduğu gibi Osmanlı Kıyafetleri alanında da literatürdeki en kapsamlı eserlerden biri sayılabilir. Kaldı ki bu eser, çoğu kez sanıldığı gibi yalnız 17. yüzyılın kıyafet özelliklerini bize vermez, önceki ve sonraki yüzyıllarda devam etmekte olan özellikler hakkında da bilgi verir. Zira kıyafet geleneklerinin yüzyıllarca değişmeden sürdürülen bir özelliği vardır. Bu özellikler ancak savaş, göç veya ekonomik nedenlerle etkilenmiş veya yönetsel müdahalelerle değişikliğe uğramıştır. Böyle büyük ve kapsamlı müdahale ise Sultan II.Mahmut dönemine kadar görülmez. O halde seyahatnameyi II. Mamut dönemi öncesinin en önemli kaynağı olarak sayabiliriz.

Evliya Çelebi Seyahatnamesinde anlatılan ve o dönemde Osmanlı toplumunun kullandığı her türden eşya ve malzemeyi aynı yıllarda düzenlenmiş ve 1640 tarihiyle ünlenen Narh Defteri'nde de görmek mümkün olabilmektedir. İstanbul'un Osmanlı Devleti'nin başşehri olması, her yörenin ünlenmiş ürünlerinin toplanıp satıldığı bir yer olması için yeterli sebep sayılır. Bu açıdan Narh Defteri'ndeki ürün adı ve fiyatlarının çok önemli arşiv değeri vardır.

Bu bildiri hazırlanırken önce Zuhuri Danışman yayınevi'nin yayınladığı Seyahatname taranmış, daha sonra başka bir yayınevi yayınıyla (Üçdal Yayınevi) tekrar elde edilen bilgilerin doğruluğu sağlanmaya çalışılmıştır. Hatta eski harflerle basılmış olanlar dahil olmak üzere diğer bazı Evliya Çelebi seyahatnameleri de gözden geçirilmiştir. Üzülerek belirtmek gerekir ki, gerek okuma, gerekse dizim hataları nedeniyle kitap metinleri arasında günümüz türkçesine aktarılırken bazı farklılıklar vardır. Fotoğraf seçimi için Fatih Sultan Mehmet döneminden başlayarak halk kıyafetlerini gösteren bütün görsel belgeler elden geçirildi. 17. yüzyıl öncesi ve sonrasına ait görüntüler arasında halk kıyafetlerini gerçeğe en yakın bir şekilde aksettirenler, yabancı gezginlerin gravürleri ve halk görüntülerinin yoğun olarak yer aldığı minyatürlerdi. Gravürlerden en çok N. de Nikolay'inkiler, minyatürlerden ise Surname görüntüleri örnek oluşturabilecek nitelikte bulundu.

## KAYNAKLAR

- 1- Evliya çelebi Seyahatnamesi,Zuhuri Danışman Yayınevi.İstanbul, 1971
- 2-Evliya Çelebi Seyahatnamesi, Üçdal Yayınevi. İstanbul,
- 3-M.S.Kütükoğlu, Osmanlılarda Narh Müessesesi ve 1640 tarihli Narh Defteri. İstanbul , 1983.
- 4-N.de Nicolay, Dans L'Empire Soliman le magnifique (S.Yerasimos,yeni basımı), CNRS.1989.
- 5- R.E.Koçu , Türk giyim kuşam ve süslenme sözlüğü. Ankara, 1969
- 6- 1582 ve 1720 deki sünnet şenlikleri için hazırlanan sürname minyatürleri, Van Moor'un tabloları, Seyahatname ile yakın tarihte olmaları nedeniyle ayrıca incelenerek anlatılanlarla paralellik kurulmaya çalışılmıştır.
- 7-Lady Montagu, Şark Mektupları, (A.Refik çev.) İstanbul, 1933.
- 8-M.Z.Pakalın, Osmanlı Tarih Deyimleri ve Terimleri Sözlüğü, İstanbul 1946-54
- 9-H.Tezcan, 16. ve 17. yüzyıllarda Osmanlı Sarayında Kadın Modası, P Dergisi s.14,İstanbul, 1988-89



15. yy.kadın kıyafeti (Oturan kadın, G. Bellini)

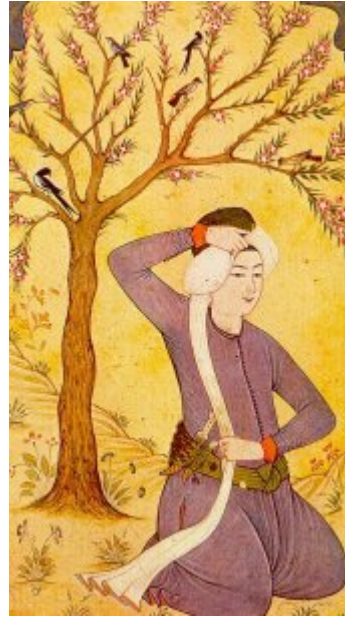


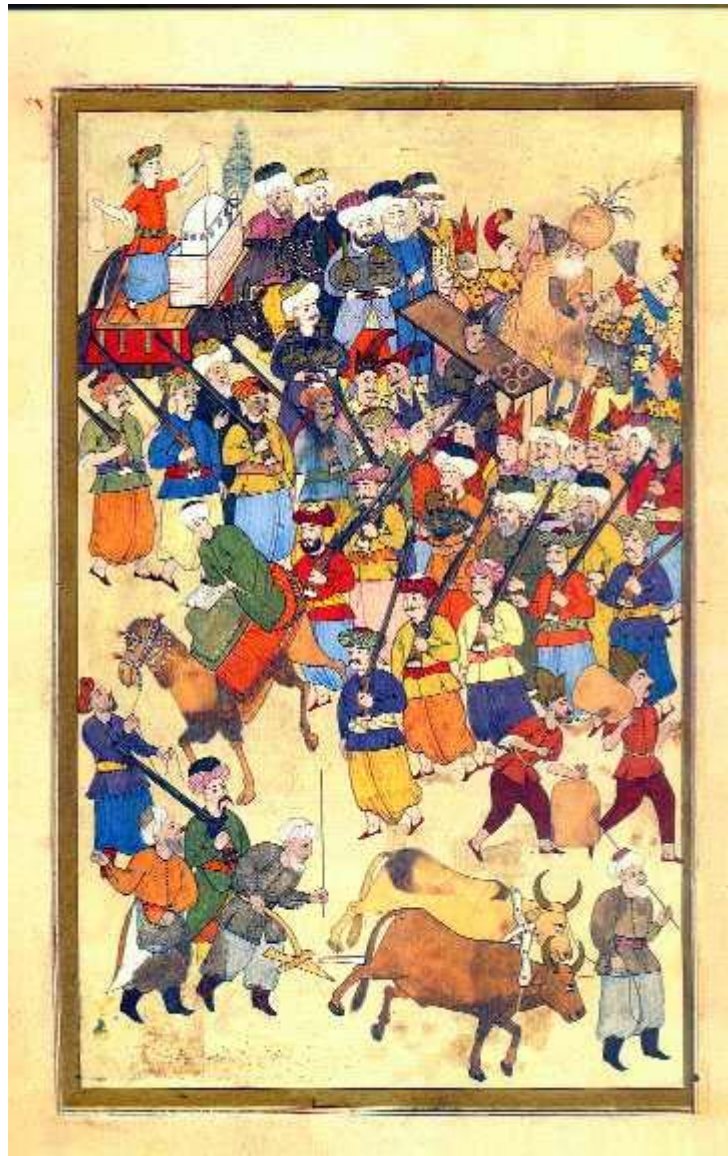
16. ve 17. yüzyıllarda Osmanlı kadınlarının ev dışı ve ev içi(üstte solda) kıyafetleri



16. ve 17. yüzyıllarda hamama giden kadınlar







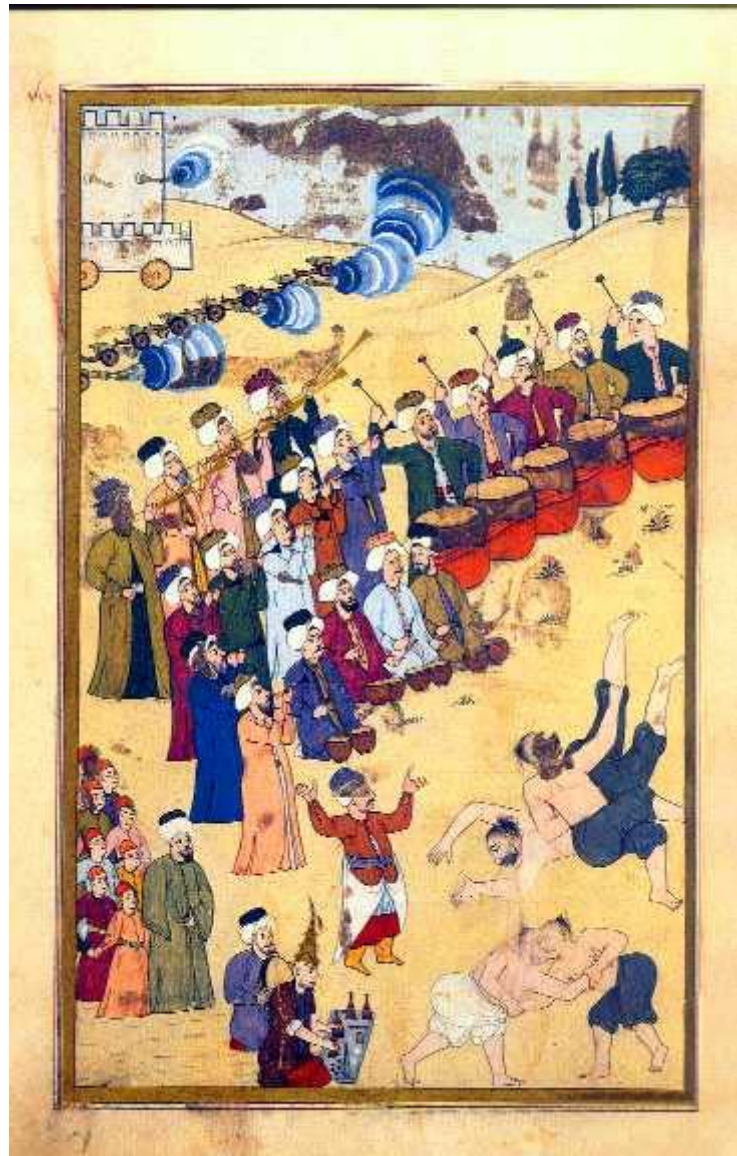
Les Inroignes



Azamoglan.

Leuenti.

Azappi.





Kışlık Kaftan (16.-17. yüzyıl)

## SEYAHATNAME'DEN DERLENEN KIYAFETLER

(Sınıflandırma, Evliya Çelebi'nin gezip anlattığı yerlerin coğrafi yakınlıklarına göre yapılmıştır)

### İSTANBUL

(Kasımpaşa)

Kasımpaşa'da üç sınıf halkın birinci sınıfı Cezayir elbisesi giyer, kırmızı fes üzerine kafesi kavuk sararlar, arkalarında bornos, timur (temir veya demir olmalı) koparan ve kapuda çeşitli pronkone dolamalar, bellerinde çatal bıçaklar, ayaklarında tomakalar vardır. Bazıları baldırı çıplak gemici gazilerdir... 2. sınıf çeşitli esnafdır... çeşitli elbise giyerler. Özel elbiseleri yoktur. 3. sınıf ilim ehli gönlü yanık aba giyen dervişlerdir..... Kadınları kapalıdır. (Üçdal C.1-2, s.325)

(Galata)

Galata'da halkın çoğunluğu Cezayir elbisesi giyerler.

(Tophane)

...Eşrafi süslü elbiseler giyer, tüccar ve esnafları kudretlerine göre kara elbiseler giyerler. Kadınları uzun ferace, başlarına tül bent, yüzlerine kıl örtü selamiye diba takke giyip son derece edepli hareket ederler.. (Üçdal, C 1-2, s.343)

(Üsküdar)

...Üsküdar halkı birkaç sınıftır. Bir bölümü asker sınıfının ileri gelenleridir ki, kıymetli çeşitli kumaşlardan yapılmış elbise giyerler..... Bir fırkası da sanatkarlardır. Bu sınıfın elbiseleri kudretlerine göre kapama, havma dolama ve feracedir... (Üçdal, C 1-2, s.367)

### TEKİRDAĞ

...Şehrin ayan ve ileri gelenleri çoğunlukla samur post ve kürk giyerler. Ayrıca ipekli kumaşlar giyip sarıklar sararlar. Orta halli olanlar Levendora çuhası, renkli boğası kapamalar sade sarıklar ve kırmızı çakşırlar giyip gezerler..... Kadınları....örtülü olup giysileri altın yaldızlı ve mücevherlerle donatılmış kabalar, diba, şib ve zurba kumaşlardandır. Ama gördüğümüz hatunları çuha ferace ve yassı başlı giymiş giymiş olarak gezerlerdi. (Üçdal, C 8, s.493)

(Başka bir ciltte Tekirdağ'dan tekrar bahsederken şöyle der "Büyükleri samur, potin, elvan çuhali kürkler, ipek hilatlar, destarlar, orta halliler lendur çuha ve elvan boğas kapamalar, sade destarlar, kırmızı çakşırlar giyerler.") (Z. D. Yay. C 13, s. 37)

### Gelibolu

..Ahalisi levendane çuha, bağır yeleş, başlarında fes üzerine dayı sarığı sarıp gezerler. Kadınları çeşitli çuka feraceye bürünüp, yüzlerine peçe (burka) koyarak edebli gezerler. (Z. D. yay. C 8, s 176) (Başka bir münasebetle "beyaz İmroz kebesi" giyildiğini yazar.)

## EDİRNE

Ayanı ve büyükleri çeşitli samur kürk ve çeşitli güzel kumaşlar giyip, sarıklarının taylasanını (arkadan sarkan ucu) sarkıtıp salınarak yürürler.Orta halli olanlar çuka kaftan giyerler ama kadınlar, çuka ferace ve elvan soflar giyip,yassı baş ile gezerler. İstanbullu gibi Selamiye takke giymezler.(Z.D. yay. C.6, s. 18)

Edirne'deki Ali Paşa Çarşısı'nı anlatırken “..kavaf civanları seccadelerinde oturarak ellerinde cirid sopaları ile zergerdan pabuçları,sersem kimselere verirler(uzun sopalarla, asılı pabuçların indirildiği anlaşılıyor).Levendlere de orta, kurtağzı, telleli, kubbe-rüzgar, uluorta, merdane pabuç satarlar.Ağalara saray pabucu,düztaban hangan pabuç verirler.Parası az olana forta verirler.Kadınlara yaşmak , alaca edik, fular ve terlik edik verirler.(Üçdal C 3, s.357)

## İZMİT

...Kereste bezirganları çeşitli ipek kumaş giyerler. ( Z.D. yay. C 3, s.66)

## BURSA

..Samur kürklü...bezirganları vardır.Güçleri yettiği kadar çeşitli temiz elbise giyerler. (Bursa'da üretilen renkli serenk , Bursa alacası, nefli mavi bezleri, kırkkalem peştemalleri, ipek Bursa keseleri, fitil ibrişimi, çatma nakışlı kadife yastıklarından ayrıca söz ederek bu ürünleri över.) (Üçdal 1-2,s415)

## İzmit

...Ahalisi çoğunlukla çuka , ferace , kontuş ve serhaddi giyerler.(Z.D. yay. C 4,s203)

## Biga

...çuha ve tekfuri bezden kaftan giyerler.Kadınları beyaz örtü bürünürler.( Z.D.yay. C 8,s 157)

## KÜTAHYA

Çuha, ferace ve kontuş giyerler. Kadınları başlarına altın gümüş takke giyip üzerine beyaz car bürünürler.Ayaklarına kadife çakşır üzerine sarı çuha giyerler...(Z.D. yay. C 13, s.51)

## ESKİŞEHİR

...çuka ve çoğu Akmişe giyerler.(Üçdal C 1-2,s 762)

## AFYONKARAHİSAR

Halkı çuha ferace, kontuşlar giyerler.Uleması ve ayanı samur ve sof giyerler.Halkı Mevlana muhibbidir.Kadınları beyaz car bürünürler.(Z.D. yay. C 13,s.55)

## UŞAK

Ahalisi çuha ferace ve serhad kontoşu giyerler. Mevlana külahı üzere destar sararlar. Kadınları yassı başlı, arakiyesiz, siyah muhayyer ferace giyip edeple dolaşırlar.( Z.D. yay. C 13, s.58)

## Akhisar

..Elbiseleri çuka ve kıymetli kumaşlardır.Delikanlıları Cezayir elbisesi şeklinde daracık , başlarına fes giyerler.(Üçdal C 8, s. 520)

## Turgutlu (Büyük Durgutlu)

Elbiseleri çuha, elvan feracelerdir.Taze yiğitleri baldırı çıplak Cezayirli tarzı sıkma yelek, pala, bıçak, başlarında fes gezerler.(Z.D. yay. C 13, s.70)

## MANİSA

Halkı çuka ferace, kontoş, nazik boğası, elvan bez, bir kısmı Mevlevi külahı üzerine destar sarar. Kadınları siyah ve mavi muhayyer ferace giyerler.(Z.D. yay. C 13, s.76)

## İZMİR

İskerlet çuha ve kıymetli kumaşlar giyerler.kadınları çuka ferace, başlarına selamiye diba takke, raksbendi tülbent izar indirirler.(Z.D. yay. C 13, s.86)

## Foça

Ahalisi Cezayir elbisesi giyerler.

## Kuşadası

Delikanlıları Cezayir elbisesi giyerler.Bahadır yiğitleri olur. Kadınları çeşitli Prankona çuka ferace giyerler.(Z.D. yay. C 13, s.108)

## Tire

Halk çuka ferace ve kontoş giyerler.Orta halliler muhayyer ve Tire alacası giyerler.Askeri taifesi, bilginleri, zenginleri çoktur.Kadınları ferace giyerler.(Z.D. yay. C 13, s.119)

## AYDIN

Bütün ahalisi çuka ferace ve serhaddi elbise giyerler.Gençleri Cezayir elbisesi giyip başlarına fes giyer ve bellerine pala bıçak takarlar.....Kadınları muhayyer ve sof ferace ve beyaz çarşaf örterler.(Ayrıca yörede üretilen pamuk ve ipliğinden övülerek söz edilir.(Z.D. yay. C13, s.114)



## DENİZLİ

Halkı mavi ve beyaz feraceler giyerler.Kadınları da beyaz izar ve muhayyer ferace giyerler.

## MUĞLA

Halkı külâh üzerine Mevlevî destarı sarar.(Z.D. yay. C13, s.135)

Ula

Halkı Cezayir elbisesi giyip pala bıçak taşır.

## BOLU

Kadınları hep ferace giyip gezerler.Ama gayet örtülüdürler.( Z.D. yay. C 3, s173)

(Mudurnu'da yapılan iğne işlerini (suzeni) övmekte , bundan dolayı Mudurnu'ya Dar-ı Suzeni yani iğne yeri denildiğini ,özellikle “kız iğnesi” nin ünlü olduğunu ve bunların çarşıda ucuz fiyatlara satıldıklarını belirtmektedir).

## KASTAMONU (Tosya)

(Tosyadaki dokumacılık anlatılır ve muhayyer dokunduğu belirtilir).

## SAMSUN

Herkes kudretine göre akça , gökçe fakat pakça elbise giyer.(Z.D. yay. C 3, s.79)

## SİNOP

Çoğu ahalisi çuka ferace ve hil'at giyerler.(Z.D.yay. C3, s.75)

## TRABZON

...Ahali gülşeni tarikatından olup, temiz cübbe ve elbiseli maarif ehlidir...Bey ve beyzadeler samur kürk giyerler. Bir kısmı bilginler, salih kimseler ve mal sahipleridir ki , Abaza , Çerkes diyarı(na) ve Kırım'a gidip ticaret ederler.çuka ferace, kontuş dolama yelek giyerler. Dördüncüsü sanat erbabıdır ki, hepsi çuka ferace ve bir nevi hil'at giyerler. Beşinci Karadeniz gemicileridir ki,elbiseleri kendilerine mahsus demirkoparan şalvar, çuha dolama giyip, astar destar sararak deniz yüzünde ticaret edip kar ederler. (Z.D. yay. C 3, s. 86-92)

## AMASYA

...Samurlu çuha feraceli ayanı varsa da orta hallileri boğası giyerler.Kadınlarının tazelik ve güzellikleri latif ve yerinde olup sözleri düzgün , dişleri inci gibidir.Çok edeb ve terbiyeli olur.Cara bürünüp gezerler.(Z.D. yay. C 3, s 188)

## Ladik

Büyükleri temiz kumaşlar ve samur kürk giyerler.Orta halli olanları tüccar ve sanat ehlidir.Çuha ferace ve kontuş giyip çeşitli akça ve gökçe esvap giyerler.Kadınları kadife çakşır üzerine sarı çizme ve çuha ferace giyerek beyaz yüz örtüsü tutunup,sivri diba takke(arakçın) giyerler ve edebli şekilde geçerler.(Z.D. yay. C 4, s. 88)

## Merzifon

(Bezleri maviye boyayan esnaftan ve bezinden överek söz edilir. Kırım halkının ferace ve elbisesini hep Merzifon bezinden yapıldığı belirtilir). (Üçdal C 1-2, s 550)

## ANKARA (Engürü)

Bu şehrin halkının zenginleri samur ferace, orta hallileri çuha ve kontuş ferace giyerler. Sanat erbabı olanlar bez ferace, bilginleri baştan başa sof ferace giyerler. Burası sof yeridir. Kadınları rengarenk sof ferace giyip gayet edebli gezerler.(Z.D. yay. C 4, s. 130)

## Beypazarı

Ahalisi çoğunlukla bilginlerdir.Sipahi de çoktur.Hepsi renk renk sof giyerler.Kadınları hep mümeyyiz giyerler.(Burada bol miktarda sof üretildiği ayrıca belirtilir) (Z.D. yay. C 4, s.166)

## ÇANKIRI (Karacalar Köyü)

...şal, şemle, tiftik, kırmızı kuşak, muhayyer ve başka renk renk bezler dokuyup satarlar.(Üçdal 1-2, s. 522) . (Karacalar kuşağının ünlü olduğu vurgulanır).

## ÇORUM

Halkı çoğunlukla çuha giyerler. Kadınları beyaz azar (izar) bürünürler. (Z.D. yay. C 4, s. 105)

## KAYSERİ

Büyükleri saya, çuka , samur, zerduva , tilki, boğası,sincap, kürk giyip atlastan kaftan biçtirirlere.Orta halli olanları Üsküdar ve Londra çuhası, boğası kaftan giyerler.Karıları (hatunları) sivri takke giyip üzerine ezar bürünürler.(Kayseri çarşılarından bahsederken “pineduran” yani ayakkabıcılar, kapamacılar ve terzilerinin çokluğunu vurgular, sarı sahtiyanını över)(Z.D. yay. C 5, s.72)

## SİVAS

Ayanı güzel elbiseler giyerler.Orta hallileri Londra çuhası ve elvan boğası giyerler.(Ayrıca Sivas'ın bezleri ve çizmelerinden söz ederek fiyatlarını verir.Tokat'ın beyaz pamuk bezi....Kalemkari basması ,yorgan yüzü ve nakışlı perdelerini över) (Z.D. yay. C 5, s. 92)

## Divriği

..Senede kırk elli adet kedileri gizlice katlettirip debagat ettirerek kışın kürk edip giyerler. Moskof diyarının sincap kürkünden asla farkolunmaz. Kırmızı renkli bir kürk olur(Z.D. yay. C 5, s.102)

## KONYA

Asker taifeleri hep samur kürk ve güzel kumaşlar giyerler,uleması çeşitli soflar ve mollayı (Molla-i Rum = Mevlanavari) bezler giyerler.Sanat ehli ve diğer erleri,hep Mevlana'yı sever olduklarından mevlevi külahları üzerine destar-ı muhammedi sararlar.(Z.D. yay. C 4, s. 217)

## KARAMAN ( Larende)

Bütün halkı kırmızı boyalı kuzu kürkü giyip, Mevlevi külahı üzerine boğas destar sararlar. Kadınları sarı çizme giyip üzerine beyaz car bürünürler. (Z.D. yay. C 13, s. 184)

## ANTALYA (Adaliya)

Delikanlıları Cezayir elbisesi giyerler.Kadınları çuha ferace ve başlarına takke üzerine beyaz izar bürünürler.(Z.D.yay. C 13, s. 173)

## Elmalı

Çoğunlukla takke külah üzerine sarık sararlar.Çuha ferace, boğası kaftan giyerler.(Z.D. yay. C 13, s.169)

## ADANA (Ramazaniye)

Hepsi külah üzerine destar ve taylasan sarkıtırlar.çuha ferace ve elvan boğası kaftan.....kadınları ayaklarına sarı çizme giyerler, sivri takke üzerine beyaz çarşaf bürünürler. (Z.D. yay.C 13, s. 194)

## MARAŞ

Halkının çoğu Türkmenlerdir.Çuha elbise, kadife külah üzerine beyaz destar sararlar.Kış şiddetli olduğundan boyalı kuzu derisinden Okçuoğlu harvanileri (harmani?) giyerler.Kadınları ayaklarına sarı çizme, başlarına safi gümüş tas takke yahut sırmalı sivri takke ve üzerlerine beyaz çarşaf bürünürler.(Z.D. yay.C 13, s. 198)

## MALATYA

Ayan ve eşrafi samur kürk ve elvan soflar giyerler.Aşağı tabaka şal ve şapik giyer, orta halli olanları çuha ve çeşitli Malatya bezi ve mavi kaftan(veya huttan ?)giyerler.Zengin kadınları ferace ve yassibaş ile gezerler.Ama birçok fukara hatunları beyaz car bürünür, sivri takke giyerler.Ayaklarına sarı ve kırmızı çizme giyerler.(Z.D. yay. C 6, s. 102)

## URFA

Ayan ve eşrafi baştanbaşa samur ve sincap kürk ve atlas elbise giyerler.Orta halli olanları çeşitli kısa elbise giyerler.....Pamuk ipliğinden kaput gibi bezi olur ki Musul bezinden daha güzel ve temizdir.(Z.D. yay. C 5,s. 47)

## AYINTAP (Antep>Gaziantep)

Kadınları ayaklarına sarı çizme, başlarına gümüşten sivri takke üzerine çarşaf bürünürler.(Edepli kadınlardır.Çarşı pazarda gezmeleri ayıptır. Görenlerden işittiğimize göre tasvir edilemeyecek kadar güzel imiş..) (Z.D. yay.C 13, s. 203)

## KİLİS

Halkı kereke giyer, bütün kadınları gümüşten sivri takke giyip beyaz car bürünürler.(Z.D. yay.C 13, s. 204)

## DİYARBAKIR(Diyarbakir)

Erkeklerin elbiseleri; Samur elbise,zerduva ve samur, libaçe ve samur (?) kürk giyerler.Atlas ve kemha da giyerler. Fakirleri Levandura (Londra olmalı) çuha , orta halli olanları prangona saye, çuka ve kontuş giyerler. Aşağı tabaka Londra çuha giyerler.

Kadın elbiseleri; Hepsi beyaz çarşafa bürünüp yüzlerinde kıl örtü ve başlarında sivri altın ve gümüş takkeler giyerler.Ayaklarına mutlaka çizme giyerler. Temiz, namuslu altın ve ziynete malik kadınları vardır...hatunları namuslu ,örtülü ve ırz ehli olduklarından çarşı pazara çıkmayıp ev hamamlarına giderler.(Z.D. yay. C 6,s. 130)

## Sancar(Nusaybin güneyinde, yeri tam olarak saptanamadı)

Saçlıların durumu;Sancar'ın bir tarafına saçlı dağı denmesinin sebebi, bütün halkının avret gibi lüle lüle saçlı olmasıdır...(halkını temizlik açısından yerer)...Elbiseleri hep alaca sof ve şaldır.Ayaklarına pöçüklü hezari, kepkepli, kuyruklu pabuçlar giyerler.Çünkü burası gayet taşlık yerdir.Kadınlarının saçları topuklarına iner....Dut ağaçları çok olduğundan ipekleri dünyayı tutmuştur. Hatta Mardin Kalesinde işlenen kıymetli kumaşlar bu Sancar ipeğinden yapılır.(Z.D. yay. C 6, s. 158).

## SİİRT

Maden kasabası(günümüzde Elazığ'a bağlı)

(kasabadan söz ederken ,buranın şal ve şayak(şapik olmalı)ının meşhur olduğu belirtilir.Nitekim gene aynı yörede Kefre'de bütün yöre halkının kullandığı alaca şal ve şapek üretildiği belirtilir.(Üçdal, C 3, s.753)

#### Palu

Askeri silahlı,başı saçlı alaca başlıklı, şal şapekli, pansedi, sadesi, hazari, sençli , puçekli(pöçüklü olmalı), alaca sakallı acaip kılıklı erler olup sefere çıkarlar.(Üçdal C 3, s. 174)

#### BİTLİS

Buranın samur kürklü han köleleri ve ayanı çoktur.Orta halli olanları Şirvan yakınında Maden kasabasında çıkan şayakı giyerler. Elvan çokadan serhaddi ve kontuş giyerler. Fakirler boğası Giyer. Bazı arkadaşlarımızdan işittiğimize göre bütün kadınları beyaz çarşafa bürünüp yüzlerinde örtü (burka), başlarında altın ve gümüş takke bulunup elbiseleri hep ipekten imiş (Z.D. yay.C 6, s. 182).(başka bir münasebetle 'Bitlis Kürtleri'nin sakallarının kınalı, gözlerinin sürmeli olduğu belirtilir.Ayrıca sahtiyanlarının inceliği ve terzileri övülür).(Üçdal C 3, s.484, 506)

(Gene bu bölümde Melek Ahmet Paşa'nın Bitlis'e gönderdiği kethüda Halkali Haydar'ın kulağında küpe olduğu belirtilir).

#### HAKKARİ

(Mahalli askerlerinden bahisle..).Hepsi traşlı, heybetli, korkunç görünüşlü kimselerdir.Sadece çenelerinde Felemenkler gibi azıcık sakalları vardır.Brabaş(barbaş), potkali, Ahmalıh kazağı (Potkali adasında oturan Ukrayna Kazakları) gibi alınlarında saçları bulunur.Başları(başlıklarından söz ediyor ) kazan kadar vardır.Çoğunun kulakları halkalıdır.....Arkalarında birer Kürt kalkanı, ellerinde kopal dedikleri çevganlar taşırlar.Başlarındaki alaca sarıkların üzerleri çifte teller ile süslenmiştir.Ama çoğunlukla kulaklarının yanlarını bıçak ile delip kanlarını akıtarak turna, şahin ve horoz tüyleri sokmuşlardır.Elbiseleri alaca şal ve şayaktır.Etekleri dilim dilimdir.Şalvarları gene alaca şaldandır.Ayaklarında poçunlu (poçuklu olmalı) pansadı, hezari, sadi, ve kepepli pabuçları vardır ki, her teki ikişer okka gelir.Hatta Van kulu arasında birisi hiddetlenbip , birine hücum etse "Hakkari kalkanı gibi pabucunu eline giymiş gelir" derler.(Üçdal C 3, s. 550)

#### VAN

Vanlıların çoğunlukla giydikleri çuka serhaddi ve çekmandır. Samur kürk giyerler. Kemerlerinde alaca kuşak üzerine mutlaka birer hançer bulundururlar. Başlarındaki kadife kavukları gayet büyüktür....Bütün kadınları sarı çizmeli olup başlarında altın ve gümüş ve diba süvareleri? Örtülüdür.....Terzileri öyle Frenk teğelli elbise dikerler ki dikiş yerleri ipek tellerinden farkolunmaz.(Z.D.Yay. C 6, s. 272)

(Van askerlerinin alayını[geçit] anlatırken),"...Çatalkaş adlı küpeli Tatar askeri ki hepsi sedefli ve savatlı ve elleri çıdak ? kamçılı, başları şıprıtma börklü, çalmalı (başörtülü) Nogay, şirinli mansurlu olanı tarzında kalpaklı yiğitler geçtiler.Sonra bin adet deli askeri, sonra bin adet gönüllü geçtiler.Bunların başlarında samur, salihli, koronay, yelken, aranoz, ? gazi porçavı ?,kürsü ilyasi, behlüli, gazi mihali, herumi , kasımi, mayhalı, yeşil külahlı çuka, arabi ?,manlefke beктаş taçları olup, taçları üzerine simurg otağaları, balıkçıl tüyleri, turna ,ablak,

devekuşu, şahin, zaganos telleri ile süslü tüyleri vardır.Beş altı yüz kadar samur kapaniçeli kiminin arkalarında kartal , karakuş, dölengeç ,tavşancıl kuşu kanatları bağlı olup , ellerindeki altun nakışlı kordaniçe ? denilen mızraklar var ki her biri kol kalınlığındadır..(Z.D. yay. C 6, s. 240)

( Ayrıca Hoşab yakınında Mahmudi Kürtler'inden söz ederken ,erkeklerin sakallarını al, yeşil, sarı, kırmızı renklere boyadıkları belirtilir.) (Üçdal 3-4, s. 625)

## ERZURUM

Aydınları çuha samur ve güzel kumaşlar giyip kar ederler.Bilginleri gene çuha ferace ve boğası kaftan giyerler.Aşağı tabaka sanat ehli olup, üzerlerine aba ve kaba hil'at giyip iş ve kazanç yaparlar.(Bu arada Erzurum terzileri övülür).(Z.D. yay.C 3, s. 209)

## ERZİNCAN

....Hepsi de kısa elbise giyerler.”Şöhret afettir” diye ipek elbise giymezler.Güzelleri çoktur. Ama kadınları adviye gibi afife (edepli ,dürüst) olduklarından gayet örtülüdür.Ayaklarına çizme , başlarına diba arakçın (takke) giyip gezerler.(Z.D. yay. C 4, s. 78)

(Başka bir münasebetle,Erzincan Ermenileri'nden söz ederken, bunların; dini ayinlerinde mavi çuha giydiklerini, başlarına peşkir sardıklarını, aşağı sınıfın şal kebe giyip ayaklarına nazik çarık giydiklerini,kadınlarının yassı başlı , beyaz çarşafı, müslüman kadınların ise sivri serenk diba , altun gümüş takke, beyaz çarşaf, kadife çakşır, sarı çizme giydikleri belirtilir).(Üçdal 1-2, s. 550)

## S Ö Z L Ü K

Akca ve gökçe esvap : Beyaz , mavi renkli esvap

Akmişe :Kumaşlar, ipek kumaş

Alaca : Değişik renkli dokuma kumaş

Arakçın :Terlik, Takke

Arakiyye :Sarı sarılan hafif külah

Boğası : Çok kullanılan astarlık, iç çamaşırı ve gömleklik dokuma bez

Burka : Peçe

Çaprast : Bant süslemeli ve karşılıklı iliklenen üstlük göğsü

Debagat : Deriyi terbiye etme

Diba . Altın, gümüş işlemeli ipekli kumaş

Demirkoparan : Bir dokuma cinsi

Dolama :Çuhadan önü açık, kuşakla bağlanan üstlük

Düztaban hangarı : Ayakkabı çeşidi

Fular, filar . Terlik türü

Iskerlet : Kırmızı Venedik çuhası  
İzar : Örtü, peştemal  
Kapaniçe . Geniş, devrik yakalı kürk kaftan  
Kepkep : Küçük ayakkabı çivisi  
Kontoş : Kürk yakalı kaftan  
Kurtağzı : Ayakkabı cinsi  
Levadora,lendur : Londra  
Merdane : Erkeğe mahsus  
Muhayyer : Tiftikten hareli kumaş, mohair  
Parangone, pronkone : Kırmızı çuha , iskerlet  
Pöçük, poçuk : Pabuç tutacağı  
Rüzgar : Bir yemeni cinsi  
Saya,saye : Kalın yünlü kumaş  
Selamiye : Süslü takke  
Serhaddi : Taşlık yerlerde giyilen yüksek konçlu pabuç  
Sof . Ankara tiftiğinden yapılan kumaş  
Şem : Mum  
Şemle : Örtü  
Şib : Bir nevi telli bürümcük, ipek kumaş  
Taylasan : Ucu sarkıtılan sarık  
Telleli : Bir ayakkabı cinsi  
Tomaka : Kısa konçlu , ökçesiz bir ayakkabı cinsi  
Yaprak : Börkü oluşturan dilimler  
Zerbaft.,Zurbaf :İpek, altın telli sert kumaş  
Zergerdan : Orta boy pabuç

