

# GAZİANTEP HALK KÜLTÜRÜNDE MADDİ KÜLTÜR ÖGELER - HALK MİMARİSİNDE YAŞAMI CANLANDIRAN YAPI ELEMANLARI –

Dr.Olcay ÇETİNER

Yıldız Teknik Üniversitesi Mimarlık Fakültesi Mimarlık Bölümü Barbaroz Bulv. Beşiktaş/İstanbul  
cetinero@yahoo.co.uk

## ÖZET

*İnsanoğlu, var oluşundan bu yana en temel ihtiyacı olan “barınma” için mekân oluşturmuş ve oluşturmaktadır. Mekân kültürel yapıyı yaşamada en önemli etkidir. Halk mimarisinde konut ve konutun sahip olduğu yapı elemanları; duvar, kapı, pencere, çatı elemanları, döşeme, temel elemanları, taşıyıcı elemanlar, v.d. önemli yer almaktadır.*

*Çalışmada, Gaziantep ilinin halk mimarisinde yaşamı canlandıran yapı elemanlarından kapı ve pencereler incelenmekte, katkıları tespit edilmektedir.*

**Anahtar Kelimeler:** Halk Kültürü ve Mimari İlişkisi, Pencere ve Kapılar.

## 1. GİRİŞ

Kültür mimarlık ilişkisi insanoğlunun yaşadığı tarih boyunca yapay çevrede yarattığı sembollerle ve sembollere yüklediği anlamlarla etkisi her dönemde göstermiştir. Semboller ve simgesel anlam taşıyan yapay çevre elemanlarının tümü kültürün gelecek sürekliliği ve korunabilmesi açısından önemli faktörler arasında bulunmaktadır.

Kültürel yapı kişilerin ait olduğu toplumun gelenek ve göreneklere doğrultusunda belirlenen davranış kalıplarıdır ve mekanın şekillenmesinde rol oynamaktadır.

Her toplumun, içinde yaşayan insanlar tarafından yaratılan, yaşatılan ve ortaklaşa paylaşılan öğretileri, davranışları, dinleri, aile ilişkileri, kuralları ve normları, konut içi yaşamları, dolayısıyla kendilerine ait diğer toplumlarla benzerlik gösteren ya da göstermeyen bir kültürleri ve buna bağlı olarak beraberinde farklı mekansal kurguları ortaya çıkaran anlayışları vardır.

## 2. HALK KÜLTÜRÜ MEKAN İLİŞKİSİ

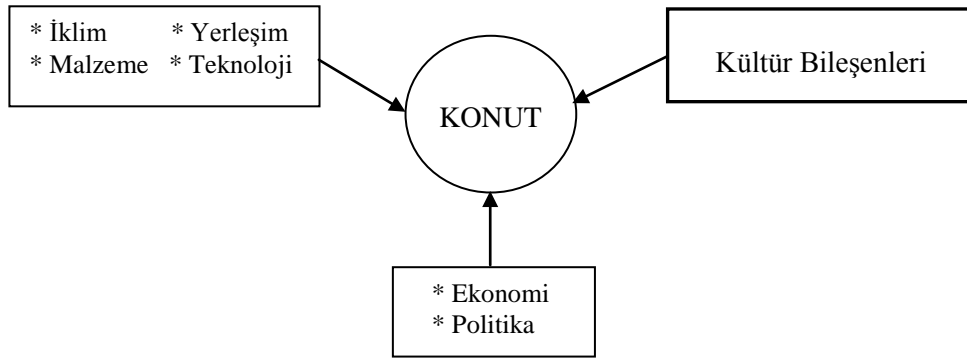
İnsanoğlu sürekli çevresiyle iletişim içinde olmuştur. Çevresinden etkilenerek içinde bulunduğu toplumsal sistem özelliklerini daima yarattığı mekanlara yansıtmıştır.

Kültür ve mekan ilişkisi doğrudan bağlantı kurulan somut bir ilişki değildir. Bu bağlantı, kültürü oluşturan toplum ile mekan arasında kurulmaktadır.

Araştırmalarda, kültürler arası farklılıklar gösteren yaşam şekilleri ve yapısal çevre arası ilişkileri belirlemede gerekli kültürel özellikler;

- Aile, akrabalık yapıları ve ilişkileri, çocuk yetiştirme yöntemleri
- Dil, din ve etnik etkiler
- Konut yerleşim düzenleri, arazi mülkiyet düzenleri
- Yiyecek alışkanlıkları
- Sembolik sistemler
- Mahremiyet, kişisel alan ve yoğunluk, teritorialite
- Statü ve sosyal kimlik tanımlama ve elde etme şekilleri
- Tutumlar, sözsüz iletişim şekilleri
- Konut ve yakın çevresi tanımlama ve kulamla şekilleri ve bunların yaygın düzenleri
- Bireysel çalışma, ortak çalışma, ticaret vb. kurumsal özellikler
- Bilişsel şema (yaşanılan birim ve deneyimlerin etkileri) gösterilmektedir (Timuremre, 2004).

Kültür-Davranış-Çevre arasındaki ilişkiler, en özgün örneklerinin sergilendiği “konut tasarımı”nda önem kazanmaktadır.



Konut Oluşumuna Etki Eden Faktörler

Araştırmalar, konut oluşumuna etki eden faktörlerin konut oluşumuna etkisi, belirli bir süreç içinde farklı aşamalarda gerçekleştiğini belirtmektedir.

Halk mimarisi etkisi altında tutan bileşenler incelendiğinde; Birey, Fiziksel Çevre, Kişisel Çevre (aile, arkadaş vb. davranış kontrolünü kapsar), kişinin Dışındaki Çevre (yaşı sınıf, yaşam şekli, etnik köken gibi niteliklerin oluşturduğu), Sosyal Çevre (sosyal norm ve kurumlardan oluşan) bileşenleri olarak görülmektedir.

Kültür olgusu ve mekan üzerindeki etkisi, konut ve çevresi arasındaki ilişkinin de kültürü oluşturan değerler ve imgeler, dini inançlar, aile strüktürü, sosyal organizasyonlar, bireyler arasındaki yaşam şekli gibi faktörlerin etkilediği görülmektedir. Farklı kültürlerin kendi değer yargıları kapsamında oluşturduğu sınırlar konutun kendi içerisinde ve çevreyle arasındaki ilişkiyi belirlemede kullanılan sınırlayıcı sembollerin de farklılaşmasına neden olmaktadır.

Toplumlar çevreyle arasındaki ilişkilerini sınırlamada mahremiyet, egemenlik sınırı ve kişisel mekan gibi davranışsal süreçlerden etkilenmişlerdir. Kültürün farklı toplumlardaki yansımaları, mekansal kullanımlarda ve bina cephelerinde etkiler yaptığı görülmektedir.

### 3. HALK MİMARİSİNE YAKLAŞIM

Halk mimarlığı, yapıyı gerçekleştiren bir yandan yapacaklarını aklında oluştururken, bir yandan da yapıyı yürüttüğünden, “mimarsız mimarlık” olarak da tanımlanmaktadır (Ana Britannica). Yapıyı yapan, içinde bulunduğu Halk Mimarisinde yer alan ve halk kültürünü oluşturan ekonomik yapı, hayat biçimi, değer yargıları, aile ve akrabalık ilişkileri, gelenek, görenek, töre, adet ve inançlar ile gelenekselleşmiş şemalarından birini seçerek uygular, kişisel katkısı daha çok ayrıntı düzeyindedir. Böylece mimariye etkisi ve yapı elemanlarının oluşumundaki rolü önemli bir yer tutmaktadır.

Türk evinde girişin denetimi, yer yer çok önemle ele alınmıştır. Hiç kuşkusuz ki bunun altında, odanın içinin dışarıya karşı örtülmek istenmesi yatmaktadır.

Odaların kapıları evin içine sofaya/avluya açılır. Peki öyleyse neden böylesine bir denetim gerekiyor? Bunun yanıtı, Türk evindeki odaların gerçekte birer bağımsız yaşama birimi niteliğinde olmasında bulunabilir. Nasıl bir evin dış kapısında çeşitli çözümler aranmışsa, odanın sofaya/avluya açılışı da böylesine yorumlanmıştır (Küçükerman).

Yapının içine ışık ve havanın girmesini, iç ile dışın görüş ve geçiş bakımlarından bağlanmasını, hacimlerin birbirleri ile ilişki kurmalarını sağlayan boşluklar “Pencere ve Kapı” ismini alır. Mekanların iç yaşantıları, kitlelerine bu boşlukların aracılığı ile yansır. Gündüz cephelerdeki dolu-boş, saydam-ağır kontrastları gece aydınlık-karanlık oyunları ile pencere ve kapılar

yapıların yaşantı simgeleridir. İklimin sert olduğu ve güvenlik endişesinin ön plana çıktığı koşullarda, yapının kapalılığı, içe dönüklüğü ve boşluğun minimuma indirilme çabasının mantığı açıktır (İzgi, 1983).

### **3.1. Yaşamı Canlandıran Maddi Kültür Öğeleri**

#### **3.1.1. Kapılar**

Her odanın dışarıya (sofaya/avluya) açılan tek kapısı vardır. Bir odanın birkaç kapısı olması, hele karşılıklı iki kapı arasında olması Türk evinde söz konusu bile olamaz. Kapının odanın gizlilik ve özelliğini bozmayacak bir yer ve boyutta olmasına daima titizlikle dikakt edilmiştir. Aynı zamanda kapıdan dolayı odanın soğumaması, içerisinin görülmemesi lazımdır. Bu sebeplerden dolayı, kapılar odanın bir köşesinden açılır ve önleri zar ile ayrılır. Kapı kanadı küçük ve tek tutulur, dışında dolam perde, içinde asma perde bulundurulur. Kapının yüksekliği eski evlerde gayet basıktır (Eldem, 1987).

Türk evinde “odaya girme” işlevi, çok önemli bir yer alır. Kapı, genellikle odaya bağlı bir öge gibidir. En ilkel kapı da oda içine açılır, en süslüsü ve özenlisi de. Kanatların odaya bakan iç yüzleri çok özenle düzenlenmiştir. Dış yüzler daha yalındır. Ama odanın iç düzeni açısından en önemli özelliği, kapı ve çevresinin odanın bütün öğeleriyle birlikte çözümlenmiş ve biçimlendirilmiş olmasıdır (Küçükerman).

Kapı, eski zamanlardan beri mimarlığın önemli sembolik elemanlarından biri olmuştur. Kapı kapanabilir ve açılabilir; birleştirir ve ayırır. Psikolojik olarak kapı hem açık hem kapalı olabilir, fakat her kapının açılabilir olma durumu daha önemlidir. Açılmak “yer”in canlı olmasını sağlar, çünkü her yaşantının temeli çevreyle ilişkilidir. Bir kapalılığın dışa açılması anayönleri gözönüne alınmayabilir, çünkü doğal bağlamın bir parçası olarak zaten yönelmiştir. Hem ayrımı hem bileşimi, veya başka bir deyişle değişim ve geçişi, kesintiyi ve devamlılığı, sınırı ve geçmeyi içermektedir.

Konutlar kişilerle ve kişiler konutlarla özdeşleşirler ve kapılar böyle kendine has bir ortamın sokak ile arasındaki simgedir. Bu bakımdan her kapı, içine açılmakta olduğu farklı bir dünyanın izlerini taşımaktadır. Kapı, genel olan dıştan özel olan içe geçişi belirler ve içeride yaşayanların kişiliklerini de yansıtır (Dökmeci vd., ).

#### **3.1.2. Pencereleler**

Türk evlerinin strüktür ve cephelerinde en önemli bir yer işgal eden elemanlarından biri pencerelerdir. Pencereleler hiç bir zaman bireyci bir mimarın veya mimarının dilediği gibi şekillendirebileceği ve bağlı olduğu sıkı düzen dışında belirli şartlara ve ancak zaman ile ağır bir gelişme tabi bir elemandır. Boyu, şekli ve takımları şaşmaz donelere bağlıdır.

Pencereleler 19. yüzyıl başlarına kadar iki katlı olarak yapılmıştır. Alttaki pencere açılır kapanır, üst pencere hareketsizdir. Yüzyıllar boyunca, başlangıçta nisbeten küçük olan pencereler biraz büyümüştür. Pencereleler, ihtiyaç ve odaların büyüklüğüne göre sayıları arttırılmak suretiyle ayarlanır. Boy, insan ölçüsü ve kullanma imkanlarına göre tespit edilmiş ve norm şeklindedir. Büyük odalarda bu norma göre yapılmış pencerelerin sayısının 15-20'ye kadar çıkabildiği görülmüştür (Eldem, 1987).

Pencerenin boyutlarını belirleyen, baş yüksekliği, kapak ve kanatlarının kullanılma imkanlarını aşmaları kaygısıdır. 16.yüzyılda açılan camlı kanatlar nadirdi. Bunların yerinde som veya aynalı kapaklar vardı. Pencere kanatlarının hangi tarihten itibaren camlı yapıldıkları bilinmemektedir. Hareketsiz olan üst pencerelerin uygulanmış olmaları başka türlü açıklanamaz (Eldem, 1987).

#### 4. GAZİANTEP İLİ HALK MİMARİSİNDE YAŞAMI CANLANDIRAN YAPI ELEMANLARI – KAPI VE PENCERELER

Gaziantep mimarisi, bölgenin iklimi, topografyası, dine bağlı toplum yaşantısının özellikleri, yöresel yapıım gereçlerinin birlikte biçimlenmesi ile oluşmuştur. Çok işlevli mekanlardan meydana gelen geleneksel konutlar, biçimlenmesinde, ataerkil aile yapısı ve dine bağlı olarak gelişen mahremiyet olgusu doğrultusunda da etkilenmiştir. Geçmişte çok nüfuslu aileleri barındırmıştır.

Geleneksel konutlarda yeme, yatma, oturma, ve hatta yıkanma gibi bir çok işlev aynı mekanda gerçekleştirilmiştir. Dış mekanlarda mutfak ve wc mekanları kullanılmaktadır (Tatlıgil, 2005).

Pencere ve kapılarda, boyutlarda, oranlarda, sayılarda, konumlarında, konut iç mekanı ile dış mekan arasındaki ilişkiler;

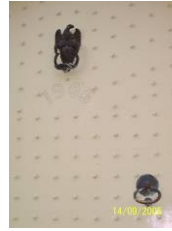
boyutlarda, oranlarda, sayılarda, konumlarında;

- iç kapı camlarının, mekanın işlevine göre, boyutlarını değişmesi. Banyo ve yatak odalarında cam boyutlarının küçülmesi ya da camın kalkması.
- Dışa açılan camların boyutları, formları ve niteliklerinde farklılık olması, renkli, içerisini göstermeyen küçük camların tercih edilmesi,
- Kapı genişliklerinde farklılaşma; gizliliğin önem kazandığı mekanlarda kapı genişliklerinin azalması, diğerlerinde ise artması.
- Odalardan geçiş sayısının farklılaşması; özel mekanlarda en aza inmesi, genel mekanlarda artma gözlenmesi.

konut iç mekanı ile dış mekan arasındaki;

- dışa açılan pencerelerin göz seviyesine göre belirlenmesi
- dışa açılan pencerelerde görsel önlemler (kafes, perde vb.)
- konut içinde kullanılan ayırıcıların varlığı ve belirlenmesi (kapılar, paravanlar, perdeler, vb.) şeklinde görülmektedir (Enginöz, 1998).

Ayrıca, kapılarda taşınmayan sembolik görünüm olarak Kapı süslemeleri, Yarı Taşınan sembolik görünüm olarakta, Kapı, tokmak vb. objeler görülmektedir.



##### 4.1. Gaziantep'te Kapılar

Konut içi ayırıcıları yani kapıları etkileyen, Mekanlarda kapının varlığı, Gusulhanenin dolap kapağı şeklinde kapı ile gizlenmesi, Girişte mahremiyet duvarının varlığı bileşenleri vardır.

Yapıda kullanılan avlu kapıları, dış mekana açılan oda kapıları, haznaya veya çatı arasına açılan iç kapılar boyut ve malzeme açısından farklılıklar göstermektedir.

Avlu Kapısı, zemin kat boyunca sokak cephesinde yer alan tek açıklık olmasından dolayı özenle ele alınmıştır. Bu kapılar evin büyüklüğü, ev sahibinin sosyo-ekonomik durumuna göre farklı niteliklerde biçimlendirilmiştir. Büyük evlerde kapılar daha görkemli, küçük evlerde ise daha sade bir şekilde planlanmıştır. Kapılar genellikle düz veya tam ya da basık kemerli lentolar ile oluşturulmuştur. Kapılarda siyah ve beyaz taşın birlikte kullanılması ile dekoratif bir görünüm elde edilmiştir. Bazı kapılarda ise sadece beyaz taş kullanılmış ve taşlar oyularak çeşitli motifler, kapının iki yanında ve kemer kilit taşında süsleme amacı ile kullanılmıştır.



Zengin kişilere ait evlerde yan yana iki ayrı avlu kapısının bulunmaktadır. Büyük ve gösterişli olanı ev sahibi ve misafirler tarafından ana kapı olarak, diğeri ise hizmetliler ve kahyalar tarafından servis kapısı olarak kullanılmıştır.

Avlu kapıları, sert ve dayanıklı ahşap malzeme kullanılarak yapılmıştır. Emniyet ve olumsuz dış koşullardan korunmak amacı ile kapıların dış yüzeyleri sac ve çinko levha kullanılarak uygulanmıştır. Genellikle tek kanatlı olarak yapılmışlardır.

Avlu kapılarının bazılarında, kapının yan tarafında sokağa bakan ve kapıya gelenleri görmek için yapılmış küçük pencereler yer almaktadır.

Merdiven sahanlığına veya avluya açılan oda kapılarında ahşap kanat ve üzeri metal kaplama uygulamaları mevcuttur.

Eyvana açılan kapılarda ise dış etkilere en az düzeyde maruz kalmalarından dolayı genellikle ahşap kanatlar kullanılmıştır. (Tatlıgil, 2005)

#### 4.2. Gaziantep'te Pencereler

Pencereler, cephe düzenlemesini etkileyen ve büyük önem taşıyan yapı elemanlarıdır. Türk evinde pencerelerin gelişimi, odaların iç-dış ilişkileriyle ilgilidir. Avlu cephesi pencere açısından oldukça zengin olmasının yanı sıra sokak cephesinde pencereler mümkün olduğunca az sayıda ve göz hizasından yüksek seviyede, genellikle üst katlarda kullanılmıştır.

Avlu cephesinde çok sayıda ve büyük ölçekte yapılan pencerelerin amacı, buldukları oda ve mekanlara daha fazla ışık ve hava imkanı sağlamaktır. Yaz aylarında oldukça sıcak bir iklim özelliği gösteren Gaziantep'te evlerin pencereleri açık tutularak, odalar daha havadar, serin, yarı açık mekan etkisi yaratılmaya çalışılmıştır. Ahşap malzeme kullanılarak biçimlendirilen pencereler, düz lentolu veya basık kemerli formlarda oluşturulup, ahşap kapak, demir parmaklık ve ahşap kafeslerle birlikte kullanılmıştır.

##### Oda Pencereleri;

Fiziksel Analiz: Avlu cephesinde Basık kemerli, demir parmaklıklı pencereler avlu cephesini zenginleştiren, mekana bol ışık ve hava sağlayan elemanlar

Toplumsal Analiz: \* Mahremiyet nedeni ile sokağa bakan bahçede zemin katta göz hizasında pencere yerleştirilmemiştir. Avlu cephesinde ise sayıca fazla kullanılan pencerelerle dış mekan bağlantısı kurulmuştur.

\* Zemin katta sokakla giriş kapısı dışında bağlantı kurulmamıştır.

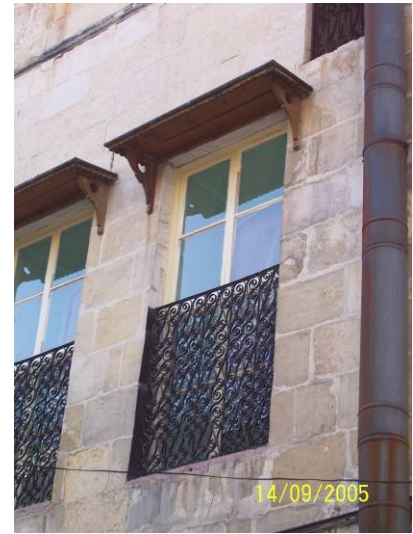
\* Pencereler avlu cephesinde kullanılmış sokak cephesi sağır tutulmuştur. Sokakla görsel bağlantı yalnızca 1.kattaki livan penceresi ve yaşama birimi penceresiyle sağlanmıştır (Tatlıgil, 2005)



Mekanların fiziksel özelliklerini (Pencere boyutları, formları ve nitelikleri), Zemin katlarda pencere açılmaması, Üst katlarda geniş pencereler uygulanması ve Pencere üst kısımları renkli camlar alt kısımları kafeslerle kontrol ediliyor olması etkilemektedir.

İç ile dış mekan arasında ilişkilerde Pencere; dışa açılan pencerelerin sokak göz seviyesinden yüksekte olması, giriş katına pencere açılmaması, Pencere önlerine kafes konması şeklinde görülmektedir.

Pencerelerde, Kapaklar (Camlı çerçeve bulunmadığı zaman, alt pencerenin kapanması için önerilirdi. Dışarıya doğru açılır ve özel demir kollarla tespit edilirdi), Parmaklıklar (Çerçevelerin dışında kapakların arkasında yer alırlar. Demir veya çoğunlukla ahşap malzemeden yapıldığı görülmektedir. Dekoratif unsur halinde de görülmüştür), Kafesler (Çoğu zaman selamlık pencerelerinin önünde yer almıştır. Pencerenin yarı yüksekliğindedirler) önemli yer tutmaktadır. Alt pencerelerin kapakları kapandığı zaman içeriye ışık veren pencerelere üstlük, havale veya baş penceresi denirdi. Sabit oldukları için cam tespit edilebilirdi (Eldem, 1987).



Oda pencerelerinin üstünde daha küçük boyutlu kare, dikdörtgen, oval v.b. şekillerle yapılmış hem iç mekana daha fazla ışık ve hava sağlayan, hem de kuşlara barınak görevi yapan pencereler de bulunmaktadır (Tatlıgil, 2005).

## 5. SONUÇ

*Dışarı ile içerisi arasında bir bağ, kapı ve pencere...*

Mimari öğeler, toplumun kültürüne ait anlam barındırıyorsa nesilden nesile aktarılabilir. Mimari öğelerin taşıdığı anlam, toplumu oluşturan öğeler ve toplumun kullandığı geleneksel öğeler ile önem kazanmaktadır.

Toplumların kültürü ve konut içi yaşamlar, mekansal düzenlemeleri etkilediği görülmektedir.

Geleneksel Gaziantep evlerinin sahip olduğu halk mimarisinin değerlendirilmesinde yapı elemanlarının ortaya konması, sosyal yapı ile birlikte ele alınarak bir bütün oluşturduğu görülmektedir.

*Kapı, içeri mi açılır? Dışarı mı?  
Pencere içeriye mi bakar? Dışarıya mı?  
Anonim*

## **KAYNAKLAR**

- \* Büyükmihçı, G., 2001, Gaziantep Evleri Plan Oluşumları, Arkitekt Dergisi, 68:64-75.
- \* Çevik, A., 1999, Batı ve Doğu Kültüründe İnsan – Mekan - Doğa İlişkileri, Mimarlar Odası İzmir Şubesi Yayınları, İzmir.
- \* Dökmeci V., Yürekli H., Erkök F., 1996, İstanbul'da Konut Girişleri ve Kapılar, Literatür Yay.Dağ.Paz.San.ve Tic. Ltd.Şti, İstanbul.
- \* Eldem, S.H., 1987, Türk Evi Osmanlı Dönemi, Güzel Sanatlar Mat. A.Ş., İstanbul.
- \* Enginöz, E.B., 1998, Türk Konutunda Mahremiyet Olgusuyla İlgili Tasarım Parametrelerinin İncelenmesi, Y.L. Tezi, İTÜ, FB.E., İstanbul.
- \* İzgi, U., 1983, Pencere – Hafif Cepheler Yardımcı Koruyucular, Yay Yayıncılık, İstanbul.
- \* Küçükerman Ö., 1985, Kendi Mekanının Arayışı İçinde Türk Evi, Turing, İstanbul.
- \* Sözen M., Eruzun, C., 1992, Anatolian Vernacular Houses, Creative Yay. ve Tan. Ltd.Şti., İstanbul.
- \* Timuremre, N., 2004, Kültürün Mimarlık Üzerindeki Etkisinin İncelenmesi: Japon Kültürü ve Ando Örneği, Y.L. Tezi, İTÜ, F.B.E., İstanbul.
- \* Turgut, H., 1990, Kültür – Davranış – Mekan Etkileşiminin Saptanmasında Kullanılabilecek Bir Yöntem, Doktora Tezi, İTÜ, FBE, İstanbul.
- \* Ünal Z.G., 1995, Geleneksel Antep Mimarisi, Art Dekor Dergisi, 27:100.

## **INTERNET KAYNAKLARI**

- [1] [www.antep.org.tr](http://www.antep.org.tr)
- [2] [www.gaziantep.com.tr](http://www.gaziantep.com.tr)
- [3] [www.gantep.edu.tr](http://www.gantep.edu.tr)
- [4] [www.gaziantep.net.gov.tr](http://www.gaziantep.net.gov.tr)
- [5] [www.gaziantep.net](http://www.gaziantep.net)
- [6] [www.gaziantepbelediye.com](http://www.gaziantepbelediye.com)
- [7] [www.tarihvakfi.org.tr/yereltarih/gantep](http://www.tarihvakfi.org.tr/yereltarih/gantep)